



РАЗВИТИЕ ДРЕВНЕЙ КАРЕЛИИ С ПЕРИОДА РАННЕГО МЕТАЛЛА ПО СРЕДНЕВЕКОВЬЕ

Переход от каменного века к эпохе металла - почему нет подъема развития?

Скудность археологического материала бронзового века на Карельском перешейке по сравнению с богатством находок каменного века заметна и требует объяснения. Известно, что в конце первого тысячелетия до н.э. ухудшился климат. Другим фактором без сомнения является возникновение реки Невы в начале бронзового века около 3300 лет назад, в результате чего уровень воды Ладожского озера упал более, чем на 10 метров. Вследствие этого многие стоянки оказались расположенными далеко от прибрежной линии, и ранее богатые рыбой водоемы стали сушей. Населению приходилось перемещаться в поисках более удобных мест. Вероятно, это привело к сокращению населения и его дроблению на более мелкие коллективы, годовой ритм жизни которых мог измениться. Старые торговые контакты, по-видимому, прервались, и, в связи с этим, при изготовлении орудий труда вместо кремня приходилось использовать местный каменный материал - кварц. В течение почти двух тысячелетий, судя по результатам исследований археологического материала, на Карельском перешейке и в Приладожской Карелии, как и в Восточной и Внутренней Финляндии, не замечается никакого культурного развития, которое было бы сравнимо с эпохой расцвета каменного века.

Однако экономическая эксплуатация северных территорий, которая значительно активизировалась еще в римском железном веке, усилилась в середине железного века после распада Римской империи. До тех пор основную Европу составлял средиземноморский край, к северу от которого находились обширные территории, заселенные варварскими народами. Начиная с середины V века, помимо этого южно-северного взаимодействия, возникла и западно-восточная ось, соединявшая территорию Балтийского моря и народы Восточной Европы. Балтийское море становилось внутренним морем новой расширяющейся Европы. *Илл. № 1*

Новые факторы эпохи викингов

Развитие, обнаруженное находками периода меровингов и викингов не является ровным и прямолинейным. На развитие влияют, кроме внутренних факторов эпохи, также и существенные внешние факторы. В середине VIII века стали использовать торговый путь, соединявший Скандинавию с восточными странами и проходивший по реке Неве, Волхову и Волге (немного позже и по Днепру). *Илл. № 2*

Славяне достигли реки Волхов; зарождалось государство Древней Руси, на начальный этап развития которой значительно повлиял вышеназванный восточный путь викингов. В то же время возник международный торгово-ремесленный центр Старая Ладога, влияние которого сказывалось на обширной северной территории. В первой половине X века возник город Новгород. Финляндия в период меровингов и в начале эры викингов также стремительно развивалась, что привело к открытию границ территории оседлого поселения и расширению заселения на новые земли. На северном побережье Финского залива возникла западнофинская культурная территория времен викингов. Карелия оказалась в сфере ее влияния, в результате чего в X и XI веках можно говорить об общефинской культурной территории. *Илл. № 3 и 4*



Илл. № 1. Железный наконечник копья, VII-VIII в. н.э. Найден в Лапинлахти Саккола.



Илл. № 4. Бронзовые подковообразные фибулы, X-XI в. н.э. Найденны в Хютинлахти Райсяля.

Период расцвета времен крестовых походов

Этот последний этап развития древней карельской культуры по археологическому масштабу был очень коротким, поэтому больших культурных изменений не успело произойти. Переход к историческому средневековью стал проходить уже в течение периода крестовых походов, но вряд ли до середины XII века.

Экономически обеспеченная жизнь, однако, не значит, что жизнь была во всех отношениях безопасной. К настоящей безопасности относятся также военная и духовная безопасность. Именно по этой причине в систему, созданную в эру крестовых походов, входили места приношения жертв и древние крепости, типичным примером которых является Тиверский городок. *Илл. № 5 и 6*

Карелия времен крестовых походов представляла собой хорошо структурированное и организованное сообщество. С точки зрения экономического развития и политической безопасности важными являлись и внешние связи, в особенности с территорией Балтийского моря и Новгородом.

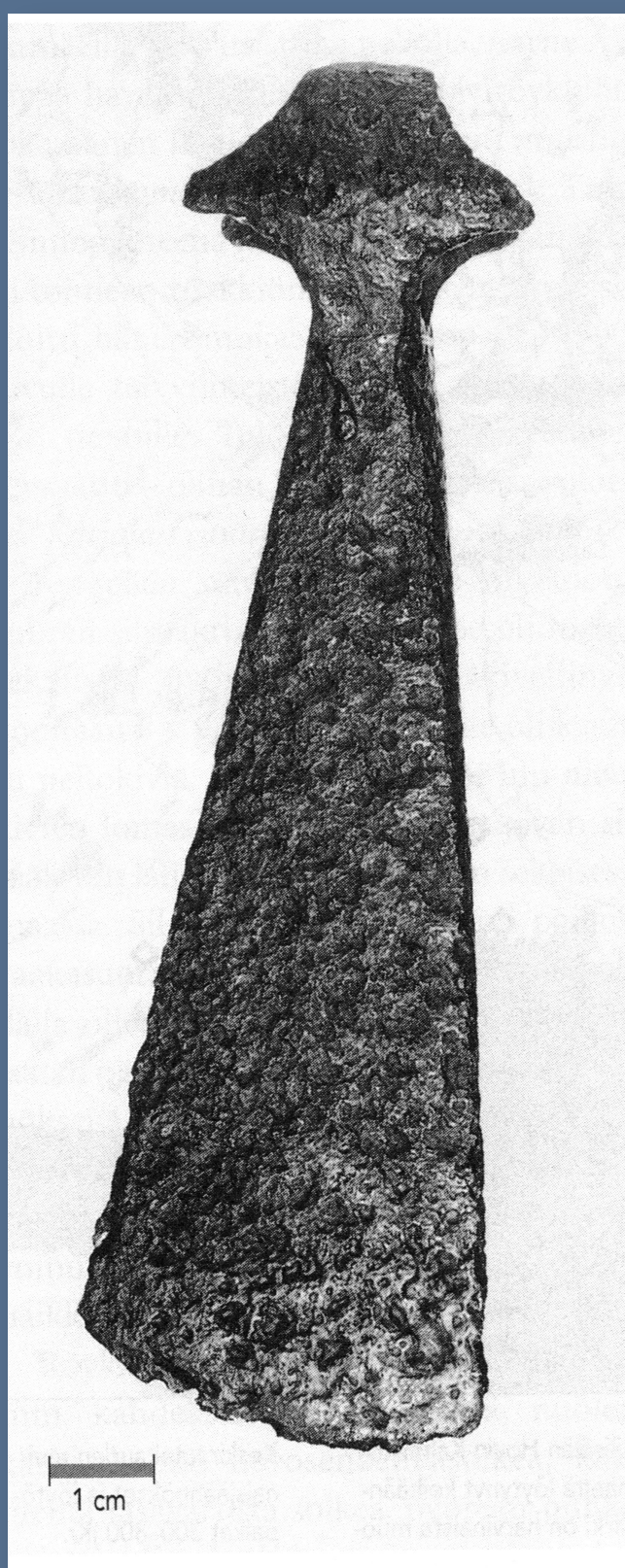
Надо отметить, что по мере становления и роста карельского населения на Карельском перешейке и в Приладожской Карелии, в карельской торговле на этой центральной территории происходили структурные изменения. В XI веке развивалась благоприятная обстановка для торговли в районе Балтийского моря. Внешняя ситуация предлагала карелам возможность участвовать в торговле данного района; в XI и XII веках активными сторонами были Готланд и в восточной части Балтики - Новгород.

Карелы хорошо знали Балтийское море и побережье Швеции, куда они совершали торговые и военные походы, как показывает хроника Эрика. Прямыми связями с карелами интересовались и их западноевропейские партнеры.

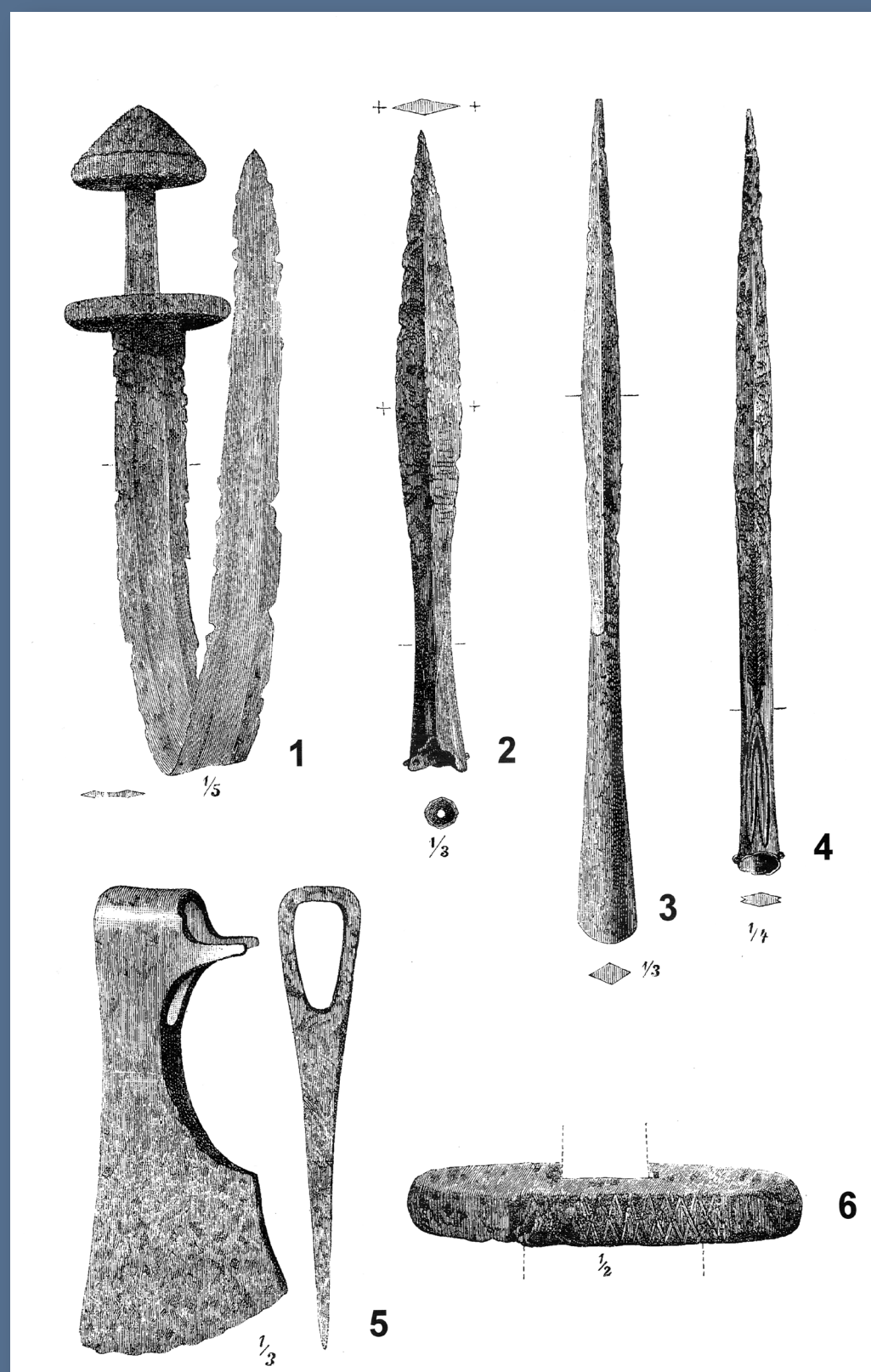
Начиная с 70-х годов 13-го века, Карелию в летописях называют частью новгородской земли. Начинается новый период, на события которого, а также на ход международной торговли в восточной части Балтийского моря, влияли факторы, связанные с новой обстановкой, прежде всего, непосредственное противопоставление Швеции и Новгорода. Период расцвета карелов, приходящийся, главным образом, на эру крестовых походов, уже прошел, и судьба Карелии с XIV века зависела больше от политики двух борющихся между собой государств, чем от самих карелов.



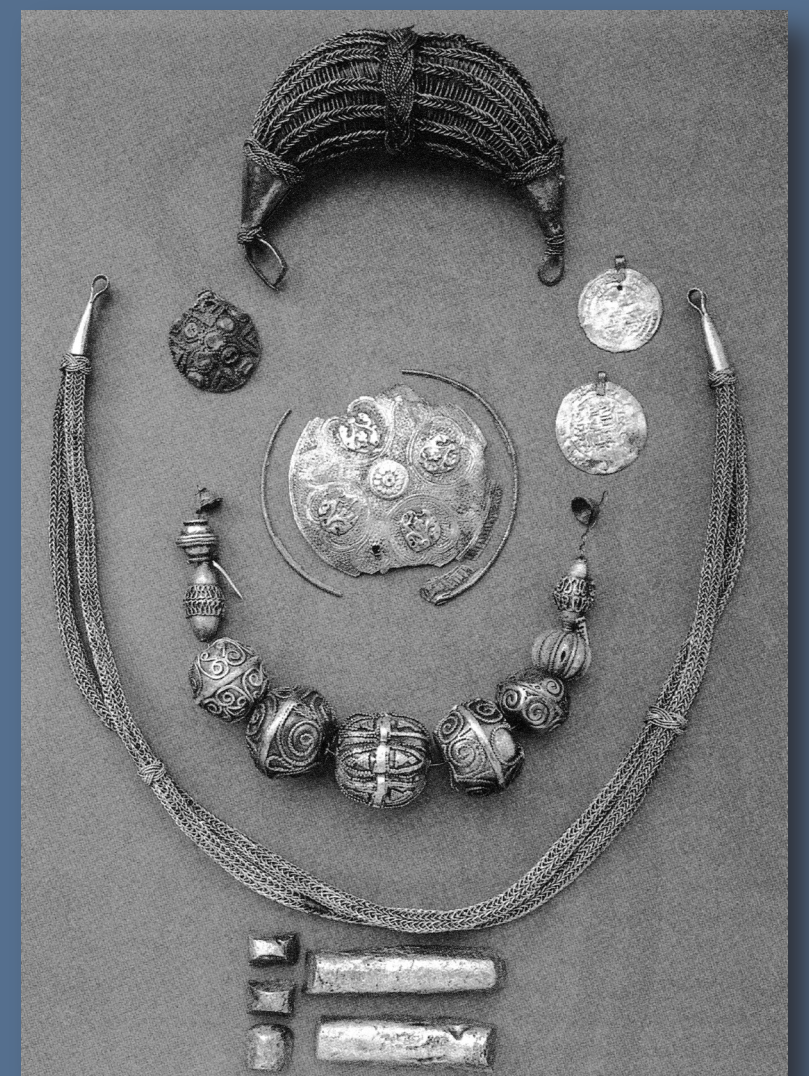
Илл. № 5. Островная крепость Туури (Тиверск) в 1891 году.



Илл. № 2. Железный топор среднерусского образца, VII век н.э. Найден в Калмистонмяки Райсяля.



Илл. № 3. Изделия из железа, IX-X в. н.э. Найденны в Лопотти Куркийоки.



Илл. № 6. Изделия из серебра, XII-XIII в. н.э. Найденны в Тиверске.